

DIALOG4

System Engineering GmbH

Businesspark Monrepos
D-71634 Ludwigsburg
Telephone +49-7141-2266-0
Telefax +49-71412266-7
Internet www.dialog4.com









SOUNTAINER®

Handbuch V1.0c



- 1 Audio Level Range
- 2 Name of MMC
- 3 Name of Track
- 4 Number of Track
- 5 Time Counter
- 6 Status (PLAY)
- 7 Battery Status
- 8 Audio Input (MIX)
- 9 Repeat (TRACK)
- 10 Active/Inactive MMC
- 11 Audio Mode (Stereo)
- 12 Bitrate
- 13 Samplingrate

Operational Elements

 <p>REC (starts recording) UP (jumps upwards)</p>	 <p>LEFT/RIGHT (jumps in the track list, MIC Gain adjustment)</p>
 <p>MENU (opens menu) OK (confirms changes)</p>	 <p>VOLUME (audio level adjustment)</p>
 <p>STOP (stops operations) DOWN (jumps downwards.)</p>	 <p>PLAY/PAUSE ESC (cancels changes, exit function)</p>

Technische Daten

Grafisches Klappdisplay:	100 x 64 Pixel
Speicherkapazität:	16 - 256 MB, 2 getrennte Slots
Speicherarten:	MMC (MultimediaCard)
Aktueller Algorithmus:	MPEG-Layer III „mp3“
Audio Engine:	100 MHz Motorola-DSP
Aufnahmezeit:	ca. 4 Stunden*
Wiedergabezeit:	ca. 8 Stunden*
	*Angaben bei Verwendung von 1.600 mAh NiMH-Akkus
PC-Schnittstelle:	USB-Interface
Mitgeliefertes Zubehör:	CD-ROM mit Treibersoftware für WIN98/2000, MP3-Dateien
	1 x 32 MB MMC
	Stereo-Anschlusskabel
	USB-Anschlusskabel
	2 x 1,5 V Batterien (Mignon/AA)
Audio-Anschlüsse:	3,5 mm Mini-Klinkenstecker für Line-Eingang Mikrofon-Eingang Line/Kopfhörer-Ausgang
Maße (BxLxH):	62 x 110 x 24 mm,
Gewicht (inkl. Batterien):	ca. 140 g

Zur Information

Diese Bedienungsanleitung dient lediglich zur alleinigen Information zum Zwecke der Benutzung des Gerätes durch dessen Besitzer und seine beauftragten Mitarbeiter. Die in der Original-Dokumentation enthaltenen Informationen, Texte und Abbildungen stellen eine vertrauliche Information dar, deren Inhalt damit unveröffentlichtes geistiges Eigentum bleibt. Diese Bedienungsanleitung und deren Inhalt darf weder ganz noch zum Teil an Dritte weitergegeben oder in irgend einer Form kopiert, übersetzt oder vervielfältigt werden. Das Recht zur Gebrauchsmuster- und Patentanmeldung wird hiermit ausdrücklich vorbehalten. Im Falle der Verletzung oder Nichteinhaltung dieser Bestimmungen und dadurch entstehende eventuelle Prioritätsverluste nehmen wir Schadensersatzansprüche nach BGB, HGB sowie Wettbewerbsrecht und Patentgesetz in Anspruch.

Durch konstante Weiterentwicklung im Sinne der Produktverbesserung an Geräten der laufenden Serien und Änderungen bestimmter Industrieteile ist es unvermeidbar, dass manche Teile nicht voll kompatibel sind.

Technische Änderungen behalten wir uns vor.

Inhaltsverzeichnis

Display-Symbole/Tastatur	<u>2</u>	Aufnahme-Modus/ Menüs	
Die MPEG-Technologie	<u>4</u>	Time	<u>12</u>
Erste Inbetriebnahme	<u>5</u>	MP3 Config	
Menü-Struktur/Navigation	<u>6</u>	Input Select	<u>13</u>
Menüs im Standby/Stop-Modus		MIC Setup	
MMC		MIC power, AutoGain,	
Activate MMC, CardInfo,		MIC Gain	<u>14</u>
Format MMC	<u>7</u>	Starten der Aufnahme	<u>15</u>
Tone Control		Wichtige Hinweise	<u>16</u>
Volume, Bass, Treble	<u>8</u>	Einstellungen	<u>17</u>
System		SOUNTAINER PC-Software	<u>18</u>
Info, Set Defaults,		Funktionen	
SW Update (MMC),		MMC1/MMC2, Play-Liste	<u>19</u>
Backlight		Get from Sountainer	
Del: Track	<u>9</u>	Send to Sountainer	<u>20</u>
Wiedergabe-Modus	<u>10</u>	Update	<u>21</u>
Menüs im Wiedergabe-Modus		Zur Information	<u>22</u>
Time, Tone Control,		Technische Daten	<u>23</u>
Repeat	<u>11</u>		

Die MPEG-Technologie

Mit den vom Instiut für Rundfunktechnik und Fraunhofer-Institut entwickelten Kompressionsverfahren "ISO-MPEG Audio Layer-2 und -3" lassen sich Audio-Signale (selbst große Datenmengen) mittels Reduktion in Echtzeit und ohne hörbaren Qualitätsverlust aufzeichnen.

Das Prinzip der Audiodatenreduktion beruht auf der frequenzabhängigen Empfindlichkeit des menschlichen Ohrs. Entsprechend seiner objektiven Höreigenschaften und subjektiven Hörgewohnheiten ignoriert das Ohr bestimmte Geräusche und konzentriert sich auf das Wesentliche: die Botschaft. Im Gegensatz zur reinen Messtechnik: die hört alles, auch das Unwesentliche.

Die MPEG-Audio-Technologie macht sich also diese Unterschiede zwischen Ohr und Messgerät bei der Datenreduktion zunutze und maskiert alle, auch die kleinsten - für das Ohr nicht hörbaren Nebengeräusche. Dadurch wird ein Reduktionsfaktor erzielt, der nötig ist, um große Datenmengen in Echtzeit auf Speicherbausteine abzulegen. Das Ohr hört nach der Dekomprimierung und A/B-Vergleich, was es hören soll. Nicht mehr, aber auch nicht weniger.

Einige mit ISO-MPEG erzielten Datenkompressionsraten:

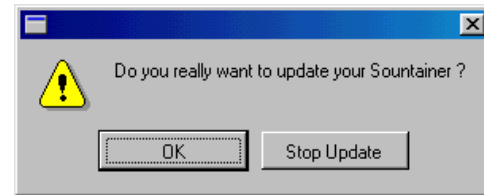
- 1:4** bei Layer I mit 384 kBit/s, Stereo
- 1:6...1:8** bei Layer II mit 192...256 kBit/s, Stereo
- 1:10...1:12** bei Layer III mit 112...128 kBit/s, Stereo.

Update

Diese Funktion dient dazu, Ihren MP3-Recorder immer auf dem neuesten Stand zu halten. Nahezu alle Funktionskomponenten sind in einem Flash-EPROM abgelegt. Weitere Software-Updates können jederzeit über Internet abgerufen werden. Dies betrifft auch Handbücher und Technische Informationen:

<http://www.dialog4.com>

Vor einem Up-/Download setzen Sie Ihren SOUNTAINER® auf STOP. Nach der Sicherheitsabfrage klicken Sie die OK-Taste an folgen Sie den Bildschirm-Anweisungen.

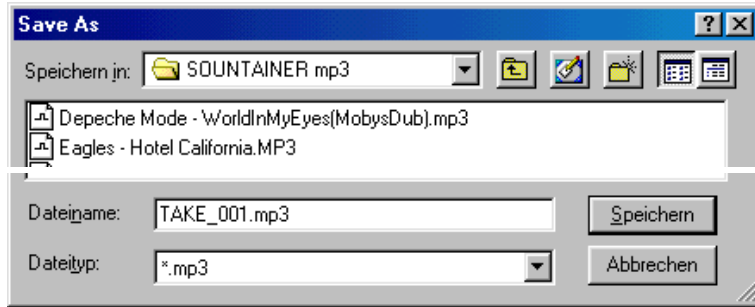


Das Trennen der Verbindung oder Abschalten des Computers und SOUNTAINER® während der Updatevorgang führt zu einem mißglückten Update und des Updatevorgangs muss wiederholt werden. Sollte sich Ihr SOUNTAINER® nach einem Software-Update nicht mehr ausschalten lassen, entnehmen Sie die Batterien.

Get from SOUNTAINER

Durch diese Funktion haben Sie die Möglichkeit, die MP3-SOUNTAINER®-Aufnahmen auf Ihren PC zu kopieren und mit Hilfe vorhandener Programme zu bearbeiten bzw. sie umzubenennen.

Einige dieser Programme erlauben z.B. das Editieren des ID3-Tags, der detailliertere Informationen (Titelname, Sänger, Aufnahme datum, Kommentare etc.) zum Titel liefern kann.



Send to SOUNTAINER

Durch diese Funktion werden MP3-Daten zum SOUNTAINER® übertragen. Wird die Speicherkapazität der MMC überschritten, so erhalten Sie eine kurze Meldung (siehe Abbildung rechts). Im Display vom SOUNTAINER® ist die Meldung: « **MMC full!** » zu lesen.



Erste Inbetriebnahme

Legen Sie zwei 1,5 V Batterien oder Akkus (Mignon/AA) ein.



Einsetzen der MultimediaCards. Benutzen Sie nur MMCs von SanDisk.

Anschlussmöglichkeiten für Mikrofon, HiFi-Anlage und Kopfhörer.



Menü-Struktur

Nach dem Einschalten befindet sich der SOUNTAINER® im STANBY/STOP-Modus (siehe Symbol 6).



Navigation

Das Menü rufe Sie über die MENU-Taste auf. Menüs gefolgt von drei Punkten (...) enthalten Menüunterpunkte.

Zum Auswählen der Menüpunkte betätigen Sie die UP/DOWN-Tasten. Die aktive Zeile wird invertiert (negativ) dargestellt.

Zum Bestätigen der Auswahl drücken Sie die OK-Taste. Die Abbruch-Funktion erreichen Sie über die ESC-/Exit-Taste.

Funktionen

Leicht zu erkennen, dass das Bedienfeld des Programms übersichtlich und in ähnlicher Weise wie beim SOUNTAINER® aufgebaut ist.

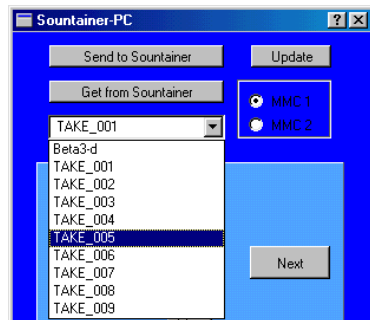
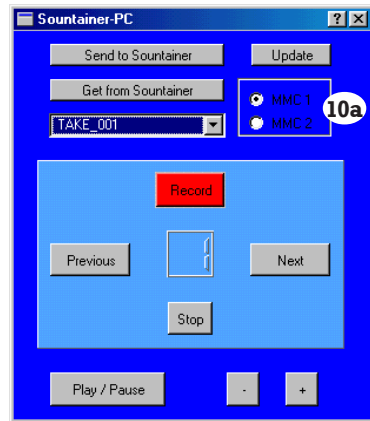
Zusätzlich sind folgende Funktionen möglich:

MMC1/MMC2

Durch markieren der Radio-Buttons (siehe Symbol 10a) aktivieren/deaktivieren Sie die eingesetzten Speicherbausteine. Wie (auf Seite 5) schon erwähnt, wird jeweils eine MMC aktiviert.

Play-Liste

Hier kann ein Popup-Fenster angeklickt werden, das den gesamten Inhalt der aktiven MMC auflistet. Ein gesuchter Track kann damit schnell ausfindig gemacht und gleich danach abgespielt werden.



SOUNTAINER® PC-Software

SOUNTAINER® wird in kürzester Zeit Ihr Link zwischen HiFi und Internet.

Zunächst installieren Sie die Steuer- software und den USB-Treiber auf Ihrem PC. Die Verbindung erfolgt über das mitgelieferte USB-Kabel.



Im ausgeschalteten Zustand des SOUNTAINER® setzen Sie voll aufgeladene Akkus ein und vergewissern Sie sich, dass das USB-Kabel richtig eingesteckt ist. Legen Sie die Referenz-CD in das CD-ROM-Laufwerk Ihres PCs ein. Nach dem Einschalten des SOUNTAINER® wird das Betriebssystem Microsoft WINDOWS™ die neue „Plug'n Play“-Hardware erkennen und nach dem passenden Treiber suchen. Diese Datei wird ebenfalls auf der Referenz-CD mitgeliefert. Geben Sie nun die Position des CD-ROM-Laufwerks ein.

Nachdem Sie die Verbindung hergestellt und mit der Datenübertragung begonnen haben, sollten Sie die Stecker nicht abziehen.

Nach erfolgreicher Installation öffnen Sie mit einem Doppelklick das SOUNTAINER (.exe)-Programm (Referenz-CD).

Im **STANDBY/STOP-Modus** sind folgende Untermenüs erreichbar:

MMC...

mit Optionen für:

Activate MMC

Hier aktivieren/deaktivieren Sie die sich in Slot1/Slot2 befindenden Speicherbausteine. Bestätigen Sie die durchgeführte Änderung mit der OK-Taste. Es wird jeweils nur eine MMC aktiviert und im Display invertiert dargestellt (Symbol 10).

CardInfo MMC

Des weiteren können Sie sich einen Überblick über Name und Speicherkapazität der aktiven MMC, Anzahl der gespeicherten Titel sowie über den vorhandenen freien Speicherplatz verschaffen. Um diesen Menüpunkt zu verlassen drücken Sie die ESC/Exit-Taste.

Format MMC

Auf Wunsch können Sie die aktive MMC formatieren, indem Sie nach der Sicherheitsabfrage die OK-Taste betätigen.

Achtung: Mit dieser Funktion wird der komplette Inhalt des ausgewählten Speichers gelöscht.

Diese Aktion kann nicht rückgängig gemacht werden!

Die MMCs sollten nur im SOUNTAINER® formatiert werden.

Tone Control...

In diesem Menu können Sie Lautstärke, Höhen und Tiefen Ihrem persönlichen Geschmack anpassen.

Die Aussteuerungs-Anzeige (siehe Symbol 1) erfolgt in einer dB-Skala. Die Werte werden über die VOLUME-Tasten verändert. Die Lautstärke ändert sich dazu analog.

Volume 50% (Werkseinstellung)

Einstellung der Ausgangs-Lautstärke.

Beim Betätigen der VOLUME-Tasten im Wiedergabe-/Aufnahme-Modi wird der eingestellte Wert zwei Sekunden lang auf dem Display eingeblendet. Die Aussteuerungs-Anzeige ist nur während der Aufnahme oder Wiedergabe sichtbar und zeigt an, wie der rechte und linke Kanal angesteuert ist.

Bass 00 dB (Werkseinstellung)

Anpassung der Bass-Werte.

Treble 00 dB (Werkseinstellung)

Anpassung der Höhen-Werte.

Diese Funktionen können Sie auch während einer Aufnahme/Wiedergabe anpassen, ohne die entsprechende Operation unterbrechen zu müssen.

Um diesen Menüpunkt zu verlassen drücken Sie die ESC/Exit-Taste.

Einstellungen

Einstellungen die Sie in der Menüfunktionen getätigt haben, werden automatisch nach dem Markieren mit der Balkencursor und Verlassen des Menüpunktes (ESC/Exit-Taste) übernommen. Folgende Einstellungen bleiben nach Neueinschalten des Gerätes erhalten:

Aktivierte MMC,
MP3-Konfiguration,
Aufnahmequelle (Input Select),
Lautstärke/Höhen/Bässe,
Display-Beleuchtung
Zeit-Anzeige (Time)
Fernspeisung für Electriet-Kondensator-Mikrofone,
Mikrofon-Pegelregelung (MIC Level)
und -Verstärkung (MIC (Auto) Gain).

Werkseiteige Einstellungen können über den Menüpunkt SYSTEM/ Set Defaults wieder hergestellt werden:

Aktive:	MMC 1	Input Select:	Line
MP3-Config:	CD Quality	MIC Power:	OFF
Volume:	50%	Auto Gain:	OFF
Bass:	0 dB	MIC Gain:	27 dB
Treble:	0 dB	Backlight:	AUTO
Repeat:	OFF		

Wichtige Hinweise

Vor einem Up-/Download setzen Sie Ihren SOUNTAINER® auf STOP.

Sollte sich Ihr SOUNTAINER® nach einem Software-Update nicht mehr ausschalten lassen, entnehmen Sie die Batterien und setzen Sie diese wieder ein..

Während der Übertragung wird der PC-Bildschirm nicht aktualisiert; dies erfolgt erst nach erfolgreicher Beendigung des Downloads.

Verwenden Sie Akkus, da diese eine höhere Leistung als Batterien abgeben können. Die Spielzeit hängt sehr stark vom Typ ab:

REC mit Alkali-Batterien	ca. 1 Stunde
PLAY mit Alkali-Batterien	ca. 8 Stunden
REC mit NiMH 1600 mAh Akkus	ca. 3 – 4 Stunden
PLAY mit NiMH 1600 mAh Akkus	ca. 6 – 8 Stunden

Verwenden Sie nur die MMCs von SanDisk! Die Aufnahme-/Spielzeit ist abhängig von der Bitrate:

64 MB Speicherkapazität	=	65 Min. CD Qualität
		88 Min. FM Qualität
		130 Min. Longplay
		260 Min. Voice Recording

Die maximale Anzahl der Aufnahmen pro MMC beträgt 255 Tracks.

System... mit den Optionen für:

Info

Hier können Sie die aktuelle Software-Version und Batterie-Spannung abfragen. Mit der ESC/EXIT-Taste verlassen Sie diesen Menüpunkt.

Set Defaults

Nachdem Sie mit der OK-Taste die Sicherheitsabfrage bestätigt haben, werden alle Einstellungen wieder den Werkseinstellungen angepasst.

SW Update (MMC)

Hier können den Software-Update von der MMC starten.

Achtung: Schalten Sie das Gerät während des Update-Vorgangs nicht aus! Nach einem missglückten Update wird die Fehlermeldung '**BOOT ERROR**' angezeigt. Ein erneuter Update ist dann nur noch über die PC-Software möglich (siehe auch Seite 21).

Backlight **AUTO** (Werkseinstellung)

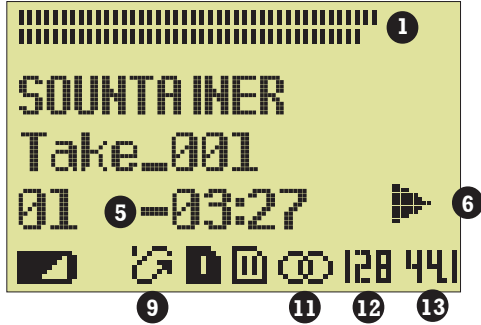
Über die Volume-Tasten kann die Display-Beleuchtung auf ON, OFF oder AUTO umgestellt werden. Bei AUTO bleibt die Beleuchtung für 20 Sekunden nach jedem Tastendruck bestehen. Bestätigen Sie mit der OK-Taste.

Del: **Track Name**

Nach Bestätigung mit der OK-Taste wird der Track gelöscht.

Wiedergabe-Modus

Mit Drücken der PLAY-Taste starten Sie die Wiedergabe eines Tracks (6). Im Display werden automatisch Name, Positionsnummer, Spieldauer sowie die Audio-Parameter (11, 12, 13) dieses Titels angezeigt.



In dieser Betriebsart kann die Lautstärke über die VOLUME-Tasten verändert werden. Die Pegel werden im oberen Bereich des Displays angezeigt.

Durch Drücken der PAUSE-Taste unterbrechen Sie den Abspielvorgang. Durch erneuten Druck auf die PAUSE-Taste wird der Vorgang fortgesetzt, mit der STOP-Taste beenden Sie die Wiedergabe.

Starten der Aufnahme durch Drücken der REC-Taste.

Bei erneutem Drücken dieser Taste wird jetzt ohne Unterbrechung die Aufnahme eines neuen Tracks gestartet.

Während der Aufnahme sind Änderungen der Ausgangslautstärke (VOLUME-Tasten) und der Mikrophon-Verstärkung (LEFT/RIGHT Tasten) möglich.



Durch Drücken der PLAY/PAUSE-Taste wird der Abspielvorgang unterbrochen. Das Beenden der Aufnahme erfolgt durch Drücken der STOP-Taste.

Der neue Track erhält automatisch einen Standard-Namen (z.B. TAKE_00X) und eine eigene Positionsnummer (03) in der Titelliste. Das Umbenennen und Sortieren erfolgt über den PC.

Mic Setup...

mit den Untermenüs:

Mic Power OFF (Werkseinstellung)

Fremdspeisung (3,3V) für Electret-Kondensator-Mikrofone. Veränderung der Einstellung nehmen Sie über die VOLUME-Tasten vor.

AutoGain OFF (Werkseinstellung)

Automatische Steuerung der Mikrofon-Verstärkung.

Veränderung der Einstellung erfolgt ebenfalls über die VOLUME-Tasten.

MicGain 27 dB (Werkseinstellung)

Manuelle Steuerung der Mikrofon-Verstärkung.

Veränderung der Einstellung wiederum über die VOLUME-Tasten vornehmen.

Achtung: Die beiden Optionen für Mikrofon-Verstärkung schliessen sich gegenseitig aus; wird AutoGain aktiviert, so wird die Einstellung MicGain nicht berücksichtigt.

Beim Drücken der ESC/Exit-Taste werden die Einstellungen übernommen und den Menüpunkt damit automatisch verlassen.

Zur Auswahl eines anderen Tracks drücken Sie die LEFT/RIGHT-Tasten; die Wiedergabe des nächsten Titels wird ohne Unterbrechung durchgeführt.

Menüs im Wiedergabe-Modus

Folgende Menüpunkte sind auch im PLAY-/PAUSE-Modus einstellbar:

Time

Anzeige der abgespielten oder verbleibenden (5) Zeit pro Titel.

Tone Control...

Einstellen der Lautstärke, Bässe und Höhen über die VOLUME-Tasten wie im STANDBY/STOP-Modus beschrieben (siehe Seite 8).

Repeat...

Beim Aktivieren der Funktion wird ein neues Icon (9) im Display angezeigt. Mit der ESC/Exit-Taste verlassen Sie das Menü.

REPEAT TRACK Gewählter Titel wird endlos abgespielt



REPEAT ALL Alle Titel werden endlos abgespielt






REPEAT OFF keine endlose Wiedergabe.

Aufnahme-Modus

Durch Drücken der REC-Taste wird das Gerät in den Aufnahme-Modus (6) versetzt. Die gelbe LED blinkt im Sekunden-Takt.



Symbole der Aufnahmequellen

-  Microphone
-  Line IN
-  Mic + Line IN (MIX)

Menüs im Aufnahme-Modus

Im REC-/Pause-Modus (6) sind folgende Optionen auswählbar:

Time

Sie können wählen zwischen der Zeit-Anzeige der Aufnahme oder der verbleibenden Aufnahme-Zeit der MMC. Die letztgenannte Wert ist abhängig von der eingestellten MP3-Konfiguration.

MP3 Config...

Dieser Menüpunkt ist nur im REC-/Pause-Modus verfügbar und dient zur Einstellung der Klangqualität. Mit den Optionen:

- CD Quality** 128 kBit/s, 44.1 kHz, Stereo, **(klingt am besten)**
- FM Quality** 96 kBit/s, 32 kHz, Stereo, **(spart Platz und klingt gut)**
- Long Play** 64 kBit/s, 22.05 kHz, Stereo, **(gute Sprachqualität)**
- Voice Recorder** 32 kBit/s, 16 kHz, Mono. **(als Diktiergerät)**

Zum Verlassen des Menüs drücken Sie die OK-Taste.

Input Select...

Auswahl der Audio-Eingänge für **Mikrofon**, **Line In** sowie **Mic+Line (Mix)**. Je nach ausgewählter Aufnahmequelle wird im Display ein Symbol (8) eingeblendet (siehe Seite 12).

Im Menü ist die MIC-Verstärkung über die VOLUME-Tasten einstellbar. Eine Aussteuerung der Stereo-Kanäle bei Mikrofonaufnahmen kann auch automatisch erfolgen und wird dann über die gesamte Aufnahmedauer überwacht und angepasst. Das garantiert auch unter schwierigen Bedingungen eine gute Aufnahme. Selbstverständlich können Sie die Aussteuerung auch manuell einstellen.

Eine beginnende Übersteuerung wird durch eine Rot-Färbung der LED signalisiert.