



MusicTAXI PAN

PRO

Handbuch V99/V1.03

DIALOG4

System Engineering GmbH
Businesspark Monrepos
D-71634 Ludwigsburg
Telephone +49-7141-2266-0
Telefax +49-71412266-7
Internet www.dialog4.com

Inhaltsverzeichnis

Zertifizierung / Kennzeichnung	6	SPID Numbers	
Inbetriebnahme		Dialing	
Einleitung	7	Dialing Attempts, Dialing Delay	
Frontseite / Tastenbelegung		Redialing Attempts	21/22
Erklärung der Tastatursymbole		Incoming Calls	
Grafisches Display Modul	8/9	Accept Telephone Calls	
Anschlüsse / Schnittstellen		Accept MPEG/G.722 Calls	22
PORT 1 (RS232/RS422) serielle, asynchrone		Test Called Number	
Kommunikations-Schnittstelle	10	Buzzer	23
PORT 2 (RS232/RS422) serielle, asynchrone		Audio Levels	
Kommunikations-Schnittstelle		Level Range	
Verbindungskabel		Headroom	
KB017 serielles Kabel		Adjust I/O Levels	24
KB021 serielles Kabel	11	Interfaces	
PC-Verbindung		External SYNC Input	
KB003 serielles Kabel zum PC	12	Alarm Signals	25
Software Update	12/13	Werksetige Einstellungen	
RELAY PORT	14	des MusicTAXIs im System Setup	
Akustischer Signalgeber (BUZZER)		Delete Database	26
Stromversorgung		Data Input	
MAINY Netzteil mit EURO-Stecker	15	Empfänger neu anlegen	
System Setup		ISDN Numbers	27
Accept Configuration		ISDN SYNC	
Algorithm	16	Audio Data Encoder	28
ISDN SYNC		G.722 mit H.211 oder SRT SYNC	
Sampling Rate	17	Short Name	
Audio Mode		Exit/Store	29
Audio Input	18	X.21-Modus	
User Data	19	CODEC LOOP	
ISDN Configuration		Erläuterungen	
ISDN Protocol		Rufannahme mit ISDN SYNC AUTO	
Local Numbers	20	Verbindungsaufbau mit	
		ISDN SYNC AUTO	
		Verbindungsaufbau mit CODEC LOOP	
		X.21-Betrieb	30

Verbindungsaufbau

Connect

Verbindungsaufbau mit Telefonbuch
(Directory) 31

Verbindungsaufbau mit Kurzwahl
Verbindungsaufbau mit 10er Tastatur 32

Verbindungsüberwachung

Verbindungsaufbau mit X.21
Verbindungsaufbau mit CODEC LOOP
Verbindungsüberwachung
SYNC-Anzeige 33

Connect Menu
Previous Menu
Audio Data Encoder
Adjust I/O Level
Disconnect 33/34

Verbindungsabbau

Statusmeldungen 34

ISDN-Fehlermeldungen 35/36/37

Audio-Kompatibilität

LAYER 2 bei 64 kBit/s
LAYER 2 bei 128 kBit/s
LAYER 3 bei 64 kBit/s
LAYER 3 bei 128 kBit/s
G.722 bei 64 kBit/s 38/39

Zahlencodes im Standby-Modus

Audio-Test (88888)
Software-Version Abfrage (99999)
Software-Version Abfrage (77777)
Reset (3+6+9) 39

Technische Daten

Lieferumfang

MusicTAXI Test-Nummer
Wartung und Hotline 40



Die Zertifizierungsstelle der TÜV Management Service GmbH bescheinigt, dass das Unternehmen DIALOG4 System Engineering GmbH in Ludwigsburg für den Geltungsbereich Forschung & Entwicklung von MPEG-basierenden Hard- und Softwareprodukten für professionelle und konsumentorientierte Anwendungen, Produktionsmanagement, Verkauf und Service, ein Qualitätsmanagementsystem eingeführt hat und anwendet. Durch ein Audit, Bericht-Nr. QM-F-98/1461, wurde der Nachweis erbracht, dass die Forderungen der DIN EN ISO 9001:1994 erfüllt sind.



Das MusicTAXI PAN-PRO mit Netzteil Mainy (NIEFS) entspricht dem Aufbau der Schutzklasse II (EN 60950/VDE 0805/IEC 950). Es ist nach den elektrotechnischen Regeln gefertigt und entspricht den Bestimmungen der Unfallverhütungsvorschrift: „Elektrische Anlagen und Betriebsmittel“ (VBG4, §5 Abs.4).



Eine Konformitätserklärung belegt, dass das MusicTAXI PAN-PRO den EG-Richtlinien: EMV 89/336/EWG sowie der „Niederspannungsrichtlinie“ 73/23/EWG mit der Anwendung harmonisierter Normen entspricht.



Das MusicTAXI PAN-PRO entspricht den EMV-Vorschriften, den Normen DIN EN 55103-1 (Juni 97)- Störaussendung, Umgebung E1 und DIN EN 55103-2 (Juni 97)- Störfestigkeit, Umgebung E5.

Bei den Forderungen nach der Störfestigkeit kann für die Qualität und die Beeinträchtigung der Schärfe Grad 4 der 5-stufigen Bewertungsskala nach ITU/R-Empfehlung 500-4 angewendet werden.

Hinweis zu EMV-Maßnahmen

Entsprechend den Forderungen des EMV-Gesetzes, der Elektromagnetischen Verträglichkeit, ist es erforderlich, dass bei der Verwendung/Konfektionierung der Anschlusskabel die folgenden Maßnahmen zu beachten sind:

- Für alle Anschlüsse sind geschirmte Kabel zu verwenden
- Die Schirme sind an die GND-Anschlüsse und zusätzlich direkt an die Stecker-Gehäuse mit anzulöten.

Allgemeines Das MusicTAXI PAN-PRO ist ein pultförmiges Tischgerät zur externen Fernbedienung von MusicTAXI Typ SL-PRO und VP-PRO. Für die Installation sind keine besonderen Vorbereitungen zu beachten.
Mit einem PAN-PRO kann ein MusicTAXI SL-PRO oder ein VP-PRO ferngesteuert werden. Es können alle Einstellungen, die eine Audioverbindung betreffen, konfortabel vom PAN-PRO aus eingestellt werden. Jedoch ist ein ISDN-Nummern-Austausch zwischen PAN-PRO und MusicTAXI nicht möglich.

Umgebungsbedingungen Zulässige Betriebstemperatur: -10 bis +45 Grad Celsius
Luftfeuchtigkeit: 30-90%

Verkabelung Ein einwandfreies Funktionieren des PAN-PRO zusammen mit MusicTAXIs ist nur gewährleistet unter Verwendung der mitgelieferten Kabel und unter Berücksichtigung der technischen Spezifikationen sowie der jeweiligen Software-Version.

Gewährleistung Soweit im Einzelfall nichts anderes vereinbart ist, gelten die gesetzlichen Gewährleistungsbestimmungen.
Werden seitens des Bestellers oder Dritter an von uns gelieferter Ware Änderungen oder unsachgemäße Instandsetzungen vorgenommen, so entfällt jegliche Mängelhaftung.

Zur Information Diese Bedienungsanleitung dient lediglich der alleinigen Information zum Zwecke der Benutzung des Gerätes durch dessen Besitzer und seine beauftragten Mitarbeiter. Die in der Original-Dokumentation enthaltenen Informationen, Texte und Abbildungen stellen eine vertrauliche Information dar, deren Inhalt damit unveröffentlichtes geistiges Eigentum bleibt. Diese Bedienungsanleitung und deren Inhalt darf weder ganz noch zum Teil an Dritte weitergegeben oder in irgendeiner Form kopiert, übersetzt oder vervielfältigt werden. Das Recht zur Gebrauchsmuster- und Patentanmeldung wird hiermit ausdrücklich vorbehalten. Im Falle der Verletzung oder Nichteinhaltung dieser Bestimmungen und dadurch entstehende eventuelle Prioritätsverluste nehmen wir Schadensersatzansprüche nach BGB, HGB sowie Wettbewerbsrecht und Patentgesetz in Anspruch.

Durch konstante Weiterentwicklung im Sinne der Produktverbesserung an Geräten der laufenden Serien und Änderungen bestimmter Industrieteile ist es unvermeidbar, dass manche Teile nicht voll kompatibel sind.
Technische Änderungen behalten wir uns vor.

Inbetriebnahme

Frontseite / Tastenbelegung



Erklärung der Tastatursymbole

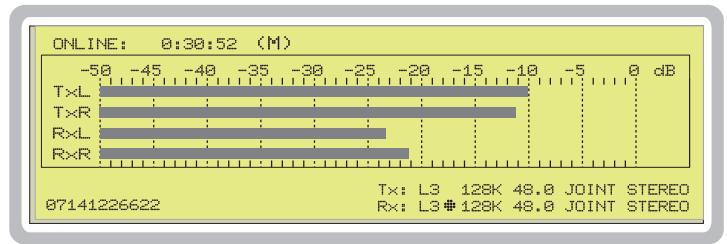


ISDN OK ERR	ISDN OK ERR	signalisiert einen korrekten oder abgewiesenen Verbindungsaufbau beim MusicTAXI. Freigabe durch Drücken der HANG UP-Taste.
UP	UP	bewegt den Cursor im Menü aufwärts.
DOWN	DOWN	bewegt den Cursor im Menü abwärts.
ENTER	ENTER	bestätigt den ausgewählten Menüpunkt.



TEL	TEL	aktiviert den G.711 Algorithmus.
COPY	COPY	kopiert eine Telefonnummer.
←	←	bewegt den Cursor nach links.
7 kHz	7 kHz	aktiviert den G.722 Algorithmus.
PgUp	PgUp	springt aufwärts auf die nächste Seite.
⇒	⇒	bewegt den Cursor nach rechts.
MUSICAM	MUSICAM	aktiviert Layer 2.
PgDn	PgDn	springt abwärts auf die nächste Seite.
LAYER 3	LAYER 3	aktiviert Layer 3.
DEL	DEL	löscht die markierte Zahl oder den Buchstaben.

Grafisches Display-Modul



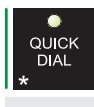
mit integriertem LCD-Controller, 128 CG-ROM und Display.
 B x H x T: 180.0 x 65.0 x 12.0 mm
 Sichtbarer Bereich: 132.0 x 39.0 mm
 Display-RAM: 8 kByte
 Pixelzahl: 240 (Horizontal) x 64 (Vertikal),
 40 Buchstaben x 8 Zeilen, 64 Spalten,
 6 x 8 Punkt/Buchstabe,
 Buchstabengröße: 0.49 x 0.49 mm
 Temperaturgrenzwerte zwischen: 0 ° und +50 °C



Kontrasteinstellung Display.

0,1,2...9

Zahleneingabe von 0 ... 9.



QUICK
DIAL
*

Verbindungsaufbau über Kurzwahlverzeichnis.

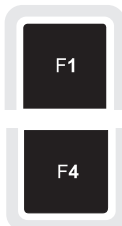
steht für 'X' bei X.21-Verbindungen und für Eingabe der Subadresse.



HANG UP
CANCEL

Verbindungsabbau.

macht die durchgeführte Aktion ungültig.



F1

Funktionstasten (in Vorbereitung).

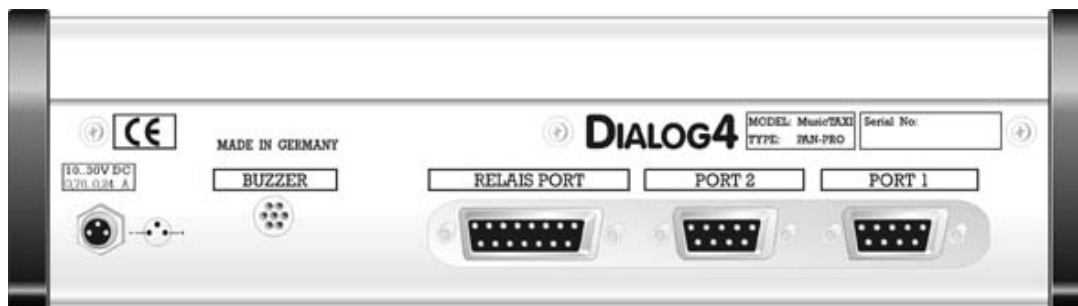
F2

F3

F4

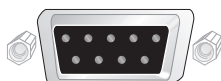
Inbetriebnahme

Anschlüsse / Schnittstellen



RS232/RS422 serielle, asynchrone Kommunikations - Schnittstelle

PORT 1



zur Verbindung des Remote-Panels mit MusicTAXI
Typ VP-PRO oder SL-PRO.

Format RS232/422: 9600 Baud
 8 Datenbits
 1 Stopbit
 keine Parität

Steckverbinder: 9pol Sub-D-Buchse

Pin	1	2	3	4	5
Belegung	Rx+	Tx	Rx	Tx-	GND
RS232		■	■		■
RS422	■			■	■
Funktion*	I	O	I	O	

* bezogen auf PAN-PRO

■ =belegt O=Ausgang I=Eingang

Pin	6	7	8	9
Belegung	Rx-	NC	NC	Tx+
RS232		□	□	
RS422	■			■
Funktion*	I			O

* bezogen auf PAN-PRO

□ =nicht belegt! ■ =belegt O=Ausgang I=Eingang

Achtung

Für RS232 dürfen nur die Pins 2, 3 und 5 angeschlossen werden, für RS422 nur die Pins 1, 4, 5, 6, und 9.

Ein vollbelegtes 1:1-Kabel kann zur Zerstörung des PCs und/oder MusicTAXIs führen!

Bitte verwenden Sie nur Kabel gemäß beschriebenen Konfigurationen.

RS232/RS422
serielle, asynchrone
Kommunikations -
Schnittstelle

PORT 2



zur Verbindung des Remote-Panels mit einem PC. (s.S. 12)

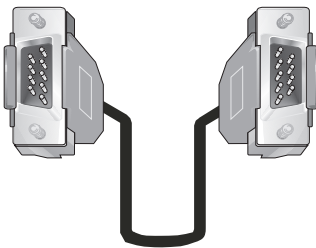
Format RS232/422: 9600 - 38400 Baud
 8 Datenbits
 1 Stopbit
 keine Parität

Steckverbinder: 9pol Sub-D-Buchse

Pinbelegung der Buchsen, Funktion, Signalrichtung u.s.w. wie für PORT 1 abgebildet (s. Seite 10).

Verbindungskabel

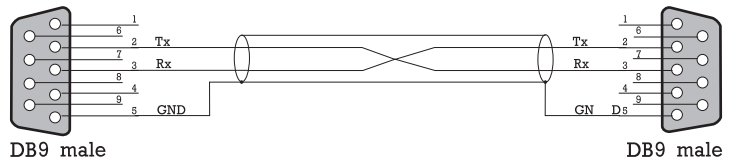
KB017
PORT1 zu SL/VP-PRO
(RS232)



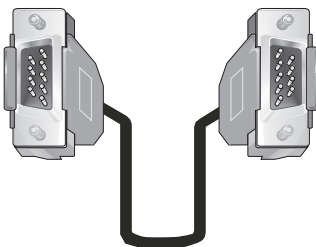
Serielltes Kabel (im Lieferumfang enthalten)
 Maximale Länge: 10m.

Anschluß SL-/VP-PRO

Anschluß PAN-PRO



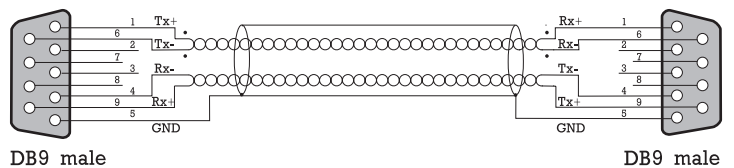
KB021
PORT1 zu SL/VP-PRO
(RS422)



Serielltes Kabel
 Maximale Länge: 500m.

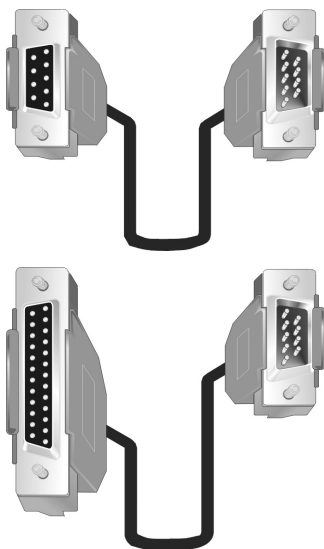
Anschluß SL-PRO/VP-PRO

Anschluß PAN-PRO



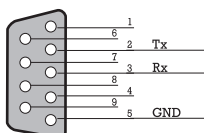
Inbetriebnahme PC-Verbindung / Software Update

KB003 serielles Kabel zum PC



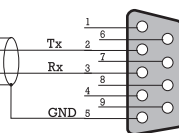
Die Verbindung zwischen Ihrem PC und PAN-PRO erfolgt über ein serielles 9pol.- oder ein 25pol.-Kabel (male/female).

Anschluß PC



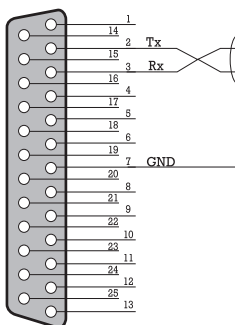
DB9 female

Anschluß PAN-PRO



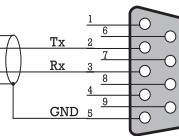
DB9 male

Anschluß PC



DB25 female

Anschluß SL-PRO



DB9 male

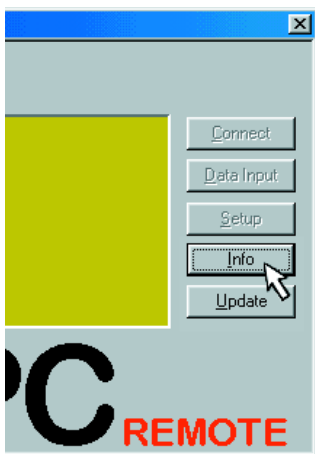
Software Update

Die Software-Update erfolgt über die MusicTAXI PC Remote (Steuerungs-) Software (nicht im Lieferumfang erhalten). Nach dem Sie das Programm im dafür eingerichteten Verzeichnis auf Ihrem PC installiert haben, schalten Sie den PC aus und vergewissern Sie sich dass die Verbindung zwischen PC und PAN-PRO, sowie PAN-PRO und MusicTAXI (SL- oder VP-PRO) richtig eingestellt ist.

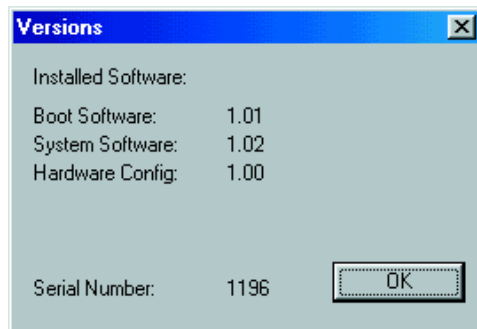
Schalten Sie jetzt alle Geräte ein und starten Sie die MTRemote-Anwendung. Während der Initialisierung wird zunächst der Gerätetyp abgefragt und angezeigt.



Info

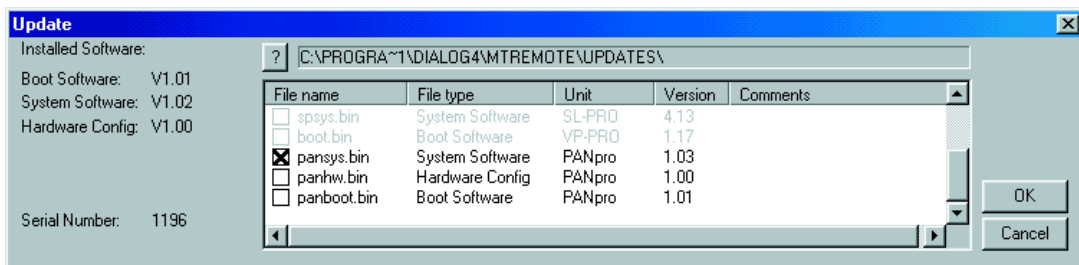


Diese Funktion dient zur Überprüfung der aktuellen Software-Versionen des angeschlossenen PAN-PRO. Es werden alle Softwarestände mit den dazugehörigen Versionen angezeigt. Auch die Seriennummer des Gerätes kann so abgefragt werden.



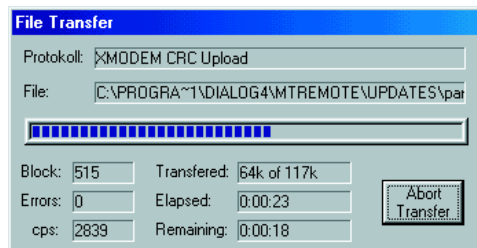
Update

Im Gegensatz zur Info-Funktion wird jetzt sowohl die aktuelle Software-Version als auch die neuere Versionen angezeigt. Wie schon erwähnt, das Programm erkennt automatisch das angeschlossene Gerät und welche Softwareteile zu updaten sind. Dennoch können Sie entscheiden und per Mausclick auswählen die Sie im MusicTAXI aktualisieren wollen. Bestätigen Sie Ihr Vorhaben mit der OK-Taste.



Hinweis

Schalten Sie Ihren PC oder PAN-PRO während des Update-Vorgangs nicht aus.



Eine Dialogbox begleitet Sie durch das Update und informiert über die aktuellen Vorgänge.

Inbetriebnahme

Anschlüsse / Schnittstellen

Relay Port

Steckverbinder:

15pol Sub-D-Buchse



Pin	1	2	3	4	5
Belegung	REL	REL	REL	REL	REL
	1A	2A	3A	4A	5A
Funktion*	O		O	O	O

* bezogen auf PAN-PRO **O**=Ausgang **I**=Eingang

Pin	6	7	8	9	10
Belegung	REL	IN	IGND	REL	REL
	6A	1		1B	2B
Funktion*		I	I	O	

* bezogen auf PAN-PRO **O**=Ausgang **I**=Eingang

Pin	11	12	13	14	15
Belegung	REL	REL	REL	REL	IN
	3B	4B	5B	6B	2
Funktion*	O	O	O		I

* bezogen auf PAN-PRO **O**=Ausgang **I**=Eingang

REL1A - REL1B:

potentialfreier Relaiskontakt. Der Kontakt wird geschlossen, sobald auf dem SL-PRO (oder VP-PRO) eine ISDN-Verbindung zu einem anderen Gerät hergestellt wurde.

IN1 - IGND:

Optokopplereingang, potentialfrei. Werden zwischen IN1 und IGND +5V angelegt, so wird der BUZZER des PAN-PRO ausgeschaltet.

Soll eine höhere Schaltspannung verwendet werden, so muß bei IN1 ein Widerstand vorgeschaltet werden:

für 12V: 6k8 1/4W
für 24V: 18k 1/4W.

REL2A - REL2B...

REL6A - REL6B

potentialfreie Relaiskontakte, z.Z. nicht verwendet.

IN2

Optokopplereingang, potentialfrei. Z.Z. nicht verwendet.

Akustischer Signalgeber

BUZZER

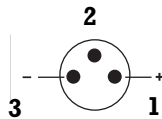
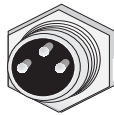


Lautstärke und Funktion wird über SYSTEM SETUP eingestellt.


Die Abschaltung des BUZZERS kann auch über ein externes Schaltsignal erfolgen, wie bei IN1-IGND beschrieben.


Stromversorgung

10..30V DC
0,70..0,24 A



Steckverbinder: 3pol. Buchse Hirschmann,
Typ ELST 3308 RV FM8 05

Pin	1	2	3
Belegung	Vcc		GND

 =nicht belegen!

MAINY Netzteil NIEFS mit Euro-Stecker



(im Lieferumfang enthalten)

Eingangsspannung: 230 V

Leistungsbereich: 12 VA

Ausgangsspannung: 12 V

Frequenz: 45 - 65 Hz

Schutzklasse II

Schutzart IP 54

Kurzschlussfest: unbegrenzt

Inbetriebnahme

System Setup

Hauptmenü SYSTEM SETUP



Nach dem Einschalten des MusicTAXIs und einer kurzen Initialisierungssequenz (s.S. 34, „Statusmeldungen“) erscheint das 3seitige Grundkonfigurationsmenü des angeschlossenen MusicTAXI.

```
MAIN MENU
CONNECT
DATA INPUT
SYSTEM SETUP
```

Durch Drücken der UP-/DOWN-Tasten wählen Sie aus dem Hauptmenü SYSTEM SETUP und bestätigen Sie mit der ENTER-Taste.

```
SYSTEM SETUP
ACCEPT CONFIGURATION
ISDN CONFIGURATION
AUDIO LEVEL
INTERFACES
DELETE DATABASE
EXIT / STORE
```

ACCEPT CONFIGURATION

Dieser Punkt legt den Ruf-Annahme-Modus des MusicTAXI fest. Sie können zunächst den Annahme-Modus AUDIO DATA ENCODER geräte- und übertragungsspezifisch weitgehend fest einstellen. Das MusicTAXI nimmt dann nur Anrufe in der jeweiligen Konfiguration an. Oder Sie wählen den Betriebsmodus AUTO (Automatic Audio Codec Detection), wobei das MusicTAXI als SLAVE reagiert und die Parameter des anwählenden Gerätes übernimmt.

Den Automatik-Modus gibt es nicht für AUDIO INPUT und USER DATA.

Algorithm

Der Menüpunkt ALGORITHM dient zur Voreinstellung des gewünschten Datenreduktionsverfahrens bei eingehenden

```
AUDIO DATA ENCODER
ALGORITHM                AUTO
ISDN SYNC                MusicTAXI
SAMPLINGRATE            AUTO
AUDIO MODE               AUTO
AUDIO INPUT              ANALOG
USERDATA                 1200 Baud
EXIT
```

Rufen. Sie können wählen zwischen:

Layer 2

Layer 3

AUTO (G.711/G.722 Anrufe werden auch angenommen).

ISDN SYNC

Der Menüpunkt ISDN SYNC dient zur Einstellung des gewünschten Synchronisationsverfahrens bei eingehenden Rufen.

```
AUDIO DATA ENCODER
ALGORITHM                AUTO
ISDN SYNC                 MusicTAXI
SAMPLINGRATE             AUTO
AUDIO MODE                AUTO
AUDIO INPUT               ANALOG
USERDATA                 1200 Baud
EXIT
```

Sie können wählen zwischen:

MusicTAXI (DIALOG4 SYNC für 1 bis 6 B-Kanäle)

PRIMA (CCS SYNC für 2 B-Kanäle)

ZEPHYR (Telos SYNC für 2 B-Kanäle)

NO SYNC bei der Verwendung von 1 x B-Kanal

NO SYNC (INV) bei der Verwendung von 1 x B-Kanal

AUTO - Automatic Codec Detection

Hinweis

Ist bei der Ruf-Annahme PRIMA oder ZEPHYR voreingestellt, so können G.722-Anrufe nicht angenommen werden.

Sampling Rate

Der Menüpunkt SAMPLING RATE dient zur Einstellung der gewünschten Abtastfrequenz bei eingehenden Rufen.

```
AUDIO DATA ENCODER
ALGORITHM                AUTO
ISDN SYNC                 MusicTAXI
SAMPLINGRATE             AUTO
AUDIO MODE                AUTO
AUDIO INPUT               ANALOG
USERDATA                 1200 Baud
EXIT
```

Sie können wählen zwischen:

16, 22.05, 24, 32, 44.1, 48 kHz,

AUTO (die Abtastfrequenz des anwählenden Gerätes wird übernommen).

Inbetriebnahme

System Setup

Audio Mode

Der Menüpunkt AUDIO MODE dient zur Einstellung des gewünschten Audio Verhaltens bei eingehenden Rufen.

```
AUDIO DATA ENCODER
ALGORITHM             AUTO
ISDN SYNC             MusicTAXI
SAMPLINGRATE         AUTO
AUDIO MODE            AUTO
AUDIO INPUT           ANALOG
USERDATA              1200 Baud
EXIT
```

Sie können wählen zwischen:

- | | |
|--------------|--|
| MONO | Monosignal. Verwendet wird der linke Eingang |
| DUAL MONO | zwei unterschiedliche Signale, die sich nicht stören, z.B.:
Linker Kanal: O-Ton
Rechter Kanal: Übersetzung |
| STEREO | wie bei Dual Mono wird jeder Kanal für sich kodiert mit dem Unterschied, dass einem Kanal überschüssige Bits zuge-
teilt werden, wenn auf dem anderen
Kanal weniger oder kein Audio übertra-
gen wird (d.h. Bitverteilung je nach
Bedarf). |
| JOINT STEREO | vergleichbar mit MS Stereophonie (Mittel-/
Seitensignal).
Kodiert die Summe zwischen Links und
Rechts und die Differenz zwischen Links
und Rechts; diese werden getrennt
kodiert und übertragen (subjektiv bessere
Qualität bei niedrigen Datenraten). |
| AUTO | der Audio Modus des anwählenden
Gerätes wird übernommen. |

Audio Input

```
AUDIO DATA ENCODER
ALGORITHM             AUTO
ISDN SYNC             MusicTAXI
SAMPLINGRATE         AUTO
AUDIO MODE            AUTO
AUDIO INPUT           ANALOG
USERDATA              1200 Baud
EXIT
```


Der Menüpunkt AUDIO INPUT dient zur Einstellung des gewünschten Audio-Eingangs bei eingehenden Rufen. Sie können wählen zwischen:

Analog
AES/EBU
S/PDIF

User Data

Der Menüpunkt USER DATA dient zur Einstellung der gewünschten Zusatzdaten bei eingehenden Rufen.

```
AUDIO DATA ENCODER
ALGORITHM                AUTO
ISDN SYNC                MusicTAXI
SAMPLINGRATE            AUTO
AUDIO MODE               AUTO
AUDIO INPUT              ANALOG
USERDATA                 1200 Baud
EXIT
```

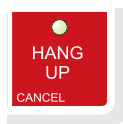
Sie können wählen zwischen:

OFF (es werden keine Zusatzdaten übertragen)
1200, 2400, 4800 Baud bei Layer 2
1200, 2400, 4800, 9600 Baud bei Layer 3.

Hinweis

Sind die Zusatzdaten ausgeschaltet (OFF), so werden auch keine Fernwirksignale übertragen.

Zwischen MusicTAXIs wird die kleinste voreingestellte Baudrate der Zusatzdaten im Rahmen des Gerätehandshakes übernommen.



Die Voreinstellung der Ruf-Annahme wird durch Drücken der ENTER-Taste übernommen. Durch Drücken der CANCEL-Taste werden die getätigten Voreinstellungen ignoriert.

Exit

Um den Menüpunkt AUDIO DATA ENCODER zu verlassen und zum SYSTEM SETUP zurückzukehren, wählen Sie EXIT und bestätigen Sie mit der ENTER-Taste.

```
AUDIO DATA ENCODER
ALGORITHM                AUTO
ISDN SYNC                MusicTAXI
SAMPLINGRATE            AUTO
AUDIO MODE               AUTO
AUDIO INPUT              ANALOG
USERDATA                 1200 Baud
EXIT
```

Inbetriebnahme System Setup

ISDN CONFIGURATION

```
SYSTEM SETUP
ACCEPT CONFIGURATION
ISDN CONFIGURATION
AUDIO LEVEL
INTERFACES
DELETE DATABASE
EXIT / STORE
```

Das MusicTAXI verfügt über 12 unterschiedliche ISDN D-Kanal Protokolle. Stellen Sie sicher, dass das richtige Protokoll gewählt wurde.

ISDN Protocol

```
ISDN CONFIGURATION
ISDN PROTOCOLL          ETSI
LOCAL NUMBERS
SPID NUMEBRS
DIALING
INCOMMING CALLS
EXIT
```

Es ist das Protokoll Ihres Anschlusses entscheidend, nicht das Protokoll der Gegenstelle! Die Einstellungen werden durch Drücken der ENTER-Taste verändert.

Local Numbers

Die hier eingetragenen ISDN-Anschlussnummern werden beim Verbindungsaufbau mitgeschickt. Beim Betrieb am S₀ nicht erforderlich, beim Betrieb des MusicTAXIs an Nebenstellenanlagen (s. auch Seite 23) nützlich.

```
ISDN CONFIGURATION
ISDN PROTOCOLL          ETSI
LOCAL NUMBERS
SPID NUMEBRS
DIALING
INCOMMING CALLS
EXIT
```

```
ENTER LOCAL ISDN NUMBER:
ISDN#1 █
ISDN#2 █
PRESS 'ENTER' TO EDIT N
```

Drücken Sie die ENTER-Taste und tragen Sie mit Hilfe der 10er Tastatur die gewünschte Telefonnummer ein. Zum Wechseln des Feldes und Beenden Ihrer Eingabe benutzen Sie wieder die ENTER-Taste.

Falls gewünscht, können Sie die eingegebenen Telefonnummern durch Betätigen der entsprechenden Tasten löschen, kopieren und ändern.

DEL

COPY



SPID Numbers

Die hier eingetragenen Kennungsnummern werden beim Verbindungsaufbau mitgeschickt. Nur erforderlich beim Betrieb des MusicTAXIs an US- und Kanadischen Netzen.

```
ISDN CONFIGURATION
ISDN PROTOCOLL           ETSI
LOCAL NUMBERS
SPID NUMEBRS
DIALING
INCOMMING CALLS
EXIT
```

Die Kennungsnummer-Eingabe und -Zuordnung erfolgen wie bei LOCAL NUMBERS beschrieben.

```
ENTER SPID NUMBERS

SPID#1 ■
SPID#2

PRESS "ENTER" TO EDIT NEXT NUMBER
```

Beenden Sie Ihre Eingabe durch Drücken der ENTER-Taste.

Dialing

```
ISDN CONFIGURATION
ISDN PROTOCOLL           ETSI
LOCAL NUMBERS
SPID NUMEBRS
DIALING
INCOMMING CALLS
EXIT
```

DIALING ATTEMPTS

Hier stellen Sie die maximalen Anwahlversuche zwischen 1 und 5 ein.

```
DIALING
DIALING ATTEMPS           2
DIALING DELAY             10 s
REDIALING ATTEMPS        2

EXIT
```

DIALING DELAY

Hier können Sie die Zeit zwischen den Anwahlversuchen auswählen: 10 ... 60 Sekunden.

REDIALING ATTEMPTS

Wird eine bestehende Verbindung nicht vom anwählenden MusicTAXI unterbrochen, sondern durch eventuelle ISDN-Probleme, so können Sie die Anzahl der Wiederanwahlversuche zwischen 0 und 5 definieren.

EXIT

Mit dieser Funktion bestätigen Sie Ihre Grundeinstellung oder durchgeführten Änderungen.

Incoming Calls

Der letzte Menüpunkt INCOMING CALLS definiert das Verhalten des MusicTAXIs beim Betrieb an einem S₀-Anschluss zusammen mit anderen Geräten.

```
ISDN CONFIGURATION
ISDN PROTOCOL          ETSI
LOCAL NUMBERS
SPID NUMEBRS
DIALING
INCOMING CALLS
EXIT
```

```
INCOMING CALLS
ACCEPT TEL. CALLS      ALWAYS
ACCEPT MPEG/G.722 CALLS ALWAYS
TEST CALLED NUMBER     NO
BUZZER                 OFF
EXIT
```

Zunächst die Festlegung ACCEPT TELEPHONE CALLS mit:

- ALWAYS jeder Telefonanruf wird angenommen,
- NEVER jeder Telefonanruf wird ignoriert,
- ASK die Annahme des Telefonanrufes muß bestätigt werden.

Im Menüpunkt ACCEPT MPEG/G.722 CALLS wird das Verhalten für eingehende MPEG/G.722 Anrufe festgelegt. Die Einstellungs-Optionen sind wie oben beschrieben:

ALWAYS, NEVER und ASK

Der Menüpunkt TEST CALLED NUMBER aktiviert die MSN Abfrage bei eingehenden Rufen. Hierzu müssen beim Menüpunkt LOCAL NUMBERS (siehe Seite 20) die korrekten MSNs des eigenen Anschlusses eingetragen sein.

Die MSN ist bei EURO-ISDN üblicherweise die ISDN-Nummer des Anschlusses ohne Vorwahl, bei Nebenstellenanlagen üblicherweise nur die Nebenstellenummer.

Diese Funktion sollte nur dann aktiviert werden (YES), wenn neben dem MusicTAXI noch andere Geräte (z.B. ein Telefon, ein Faxgerät, eine PC-Karte) am selben ISDN-Anschluss betrieben werden sollen.

Achtung

Wenn nur ein Gerät nicht richtig konfiguriert ist, kann dies dazu führen, dass keine Anrufe mehr angenommen werden können.

BUZZER

Der eingebaute akustische Signalgeber übernimmt die Aufgabe einer Telefonklingel. Sie haben die Möglichkeit, den Buzzer abzuschalten (OFF) bzw. über die ENTER-Taste die gewünschte Lautstärke zwischen 1 (leise) und 4 (laut) zu definieren.

INCOMMING CALLS

ACCEPT TEL. CALLS	ALWAYS
ACCEPT MPEG/G.722 CALLS	ALWAYS
TEST CALLED NUMBER	NO
BUZZER	3

EXIT

Die Abschaltung des Buzzer kann auch über ein externes Schaltsignal erfolgen, wie bei RELAIS PORT, IN1-IGND (s. Seite 14) beschrieben.

EXIT

Um Ihre Einstellungen zu bestätigen und diesen Menüpunkt zu verlassen und zum SYSTEM SETUP zurückzukehren, wählen Sie EXIT und bestätigen Sie mit der ENTER-Taste.

Inbetriebnahme System Setup

AUDIO LEVEL

```
SYSTEM SETUP
ACCEPT CONFIGURATION
ISDN CONFIGURATION
AUDIO LEVEL
INTERFACES
DELETE DATABASE
EXIT / STORE
```

Level Range

Umschaltung des Anzeigebereichs der Pegelanzeige:
50 oder 80 dB.

```
AUDIO LEVEL
LEVEL RANGE          50 dB
HEADROOM             0 dB
ADJUST I/O LEVELS
EXIT
```

Headroom

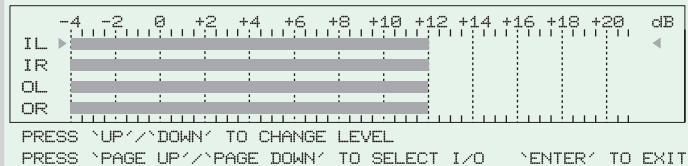
Hier stellen Sie den gewünschten Headroom zwischen
0 und 20 dB ein. Ab Werk sind 0 dB voreingestellt.
Die Skalanzeige im Online Menü wird entsprechend
verschoben.

Achtung

Clipping-Grenze bei 0 dB + eingestelltem Headroom!

Adjust I/O Levels

In diesem Menüpunkt werden die analogen INPUT- und
OUTPUT-Pegel für den linken und rechten Kanal einge-
stellt. Ab Werk beträgt die Einstellung +12 dBu, der
Headroom ist auf 0 dB eingestellt.



Dies bedeutet: Eingangspegel = Ausgangspegel = 12 dBu.

Durch Drücken auf die PgUp und PgDn Buttons können
Kanäle ausgewählt und mit UP und DOWN die entspre-
chenden Pegelwerte in 0,5 dB-Schritten verändert werden.

7 KHZ
PgUp

MUSICAT
PgDn

UP

DOWN

INTERFACES

```
SYSTEM SETUP
ACCEPT CONFIGURATION
ISDN CONFIGURATION
AUDIO LEVEL
INTERFACES
DELETE DATABASE
EXIT / STORE
```

External SYNC INPUT

Das MusicTAXI verfügt über Sample-Rate-Converter am Audio-INPUT und -OUTPUT.

```
INTERFACES
EXTERNAL SYNC INPUT  DISABLED
ALARM SIGNALS       OFF
EXIT
```

Zur externen Synchronisation des digitalen Ausgangs wählen Sie zwischen:

- | | |
|------------|---|
| DISABLED | Word-Clock wird aus dem ISDN-Übertragungstakt generiert. |
| DIGITAL IN | Word-Clock wird aus dem AES/SPDIF Eingangssignal generiert. |
| SYNC IN | Word-Clock wird aus dem SYNC IN entnommen. |

Alarm Signals

```
INTERFACES
EXTERNAL SYNC INPUT  DISABLED
ALARM SIGNALS       OFF
```

Sind die Signale 'OFF' geschaltet, so verhält sich das ALARM CONTROL INTERFACE wie in den entsprechenden Handbücher für MusicTAXI SL-PRO/ VP-PRO beschrieben. Ansonsten können Sie wählen zwischen:

- | | |
|---------|---|
| CON | Das Signal wird am Pin 19 gesetzt, wenn der Decoder synchronisiert ist - also bei Verbindung OK. |
| DIS | Das Signal wird am Pin 18 gesetzt, wenn die Verbindung von der Gegenstelle oder durch einen Fehler des ISDN abgebaut wurde. |
| CON+DIS | Beide Signale werden gesetzt. |

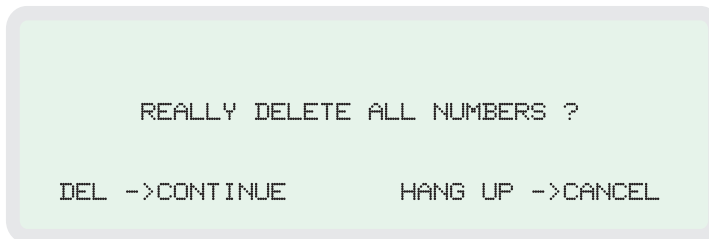
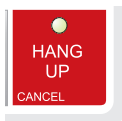
Inbetriebnahme System Setup

Werkseitige Einstellungen des MusicTAXIs im SYSTEM SETUP

```
ACCEPT CONFIGURATION
AUDIO DATA ENCODER
    ALGORITHM           Auto
    ISDN SYNC           Auto
    SAMPLINGRATE        Auto
    AUDIO MODE          Auto
    AUDIO INPUT         Analog
    USERDATA           Off

ISDN CONFIGURATION
ISDN PROTOCOL          ETSI
SPID NUMEBRS          leer
LOCAL NUMBERS          leer
DIALING
    DIALING ATTEMPTS   1
    DIALING DELAY      10
    REDIALING ATTEMPTS 0
INCOMMING CALLS
    ACCEPT TEL. CALLS  Always
    ACCEPT MPEG/G.722 CALLS Always
    TEST CALLED NUMBER No
AUDIO LEVEL
    LEVEL RANGE        50 dB
    HEADROOM           0 dB
    ADJUST I/O LEVELS  alle Pegel auf +12 dBu
INTERFACES
    EXTERN. SYNC INPUT Disabled
    ALARM SIGNALS      Off
```

DELETE DATABASE



Achtung

Nach der Sicherheitsabfrage löschen Sie beim Betätigen der DEL-Taste Ihr ISDN-Telefonbuch im PAN-PRO. Die Einstellungen im SYSTEM SETUP des MusicTAXIs bleiben dabei erhalten.

Hauptmenü DATA INPUT

Aus dem Hauptmenü wählen Sie die Funktion DATA INPUT.

```
MAIN MENU
CONNECT
DATA INPUT
SYSTEM SETUP
```

Es erscheint die Eingabemaske für 96 ISDN-Nummern, Namen und Audiokonfigurationen:

DIRECTORY

1	48 M X	64 L3
2	48 M X	64 L3
3	48 M X	64 L3
4	48 M X	64 L3
5	48 M X	64 L3
6	48 M X	64 L3

Empfänger neu anlegen

Wählen Sie einen freien Eintrag zur Anlage eines neuen Verbindungspartners oder wählen Sie einen bereits bestehenden Eintrag für eine eventuelle Korrektur. Mit der ENTER-Taste bestätigen Sie Ihr Vorhaben.

DATA INPUT

ISDN NUMBERS

```
AUDIO DATA ENCODER
SHORTNAME
EXIT/STORE
```

Es erscheinen nun weitere Eingabemenüs zur Festlegung der Audioparameter, der Telefonnummern sowie des ISDN SYNC-Verfahrens.

ISDN Numbers

In Abhängigkeit der Anzahl der ISDN-Module werden die beschreibbaren Eingabefelder zwischen ISDN#1 und ISDN#6

```
ENTER ISDN NUMBERS - ENTRY 11
```

```
ISDN#1 ■
ISDN#2
```

```
PRESS 'ENTER' TO EDIT NEXT NUMBER
```

dargestellt. Die Positionsmarkierung des Cursors blinkt, wenn die Eingabe begonnen werden kann. Wechseln Sie zwischen den ISDN-Eingabefeldern mit Hilfe der ENTER-Taste.

Hinweis ISDN SYNC ist erst anwählbar, wenn bereits eine ISDN-Nummer eingetragen ist.

```
DATA INPUT
ISDN NUMBERS
ISDN SYNC
AUDIO DATA ENCODER
SHORTNAME
EXIT/STORE
```

ISDN SYNC In diesem Menü wählen Sie den Codec Ihres Verbindungspartners. Die zur Verfügung stehenden SYNC-Modi sind:

MusicTAXI (DIALOG4 SYNC für 1 bis 6 B-Kanäle)
PRIMA (CCS SYNC für 2 B-Kanäle)
ZEPHYR (Telos SYNC für 2 B-Kanäle)
NO SYNC bei der Verwendung von 1 x B-Kanal
NO SYNC (INV) bei der Verwendung von 1 x B-Kanal
AUTO - Automatic Codec Detection

Die Voreinstellungen für ZEPHYR und PRIMA entnehmen Sie bitte dem Kapitel Audio-Kompatibilität (s. S. 38-39).

Audio Data Encoder In diesem Menüpunkt werden alle Audio-Parameter für die geplante Verbindung festgelegt.

```
DATA INPUT
ISDN NUMBERS
ISDN SYNC
AUDIO DATA ENCODER
SHORTNAME
EXIT/STORE
```

Das Menü führt Sie durch ALGORITHM (Layer 2, Layer 3, G.711, G.722), BITRATE bis hin zu USERDATA. Vergessen Sie nicht den Audio-Eingang richtig zu definieren: AES/EBU für digitale Geräte mit professionellem Format, S/PDIF für digitale Geräte mit Consumer-Format, ANALOG für analoge Geräte.

Mit EXIT verlassen Sie das Menü.

G.722 mit H.221 oder SRT SYNC

Bei der Anlage eines G.722 Teilnehmers im Menü DATA INPUT ist die Reihenfolge der Eingabe zu beachten:

1. Eingabe der ISDN Nummer
2. Eingabe G.722 in ENCODER DATA
3. Festlegung der Sync Modi in ISDN SYNC

```
DIRECTORY
1 BR3 089663410 16 M X 64 G7 S
2 D4 07141226622 48 J A 256 L3 M
3 SWR3 071145632 16 M X 64 G4 H
4 BR3 089663410 32 S A 128 L3 M
5
6 48 M X 64 L3
```

Nach EXIT/STORE erscheint im angelegten Directory H=H.221 oder S=SRT für das ausgewählte Synchronisationsverfahren.

Short Name

Sobald die ISDN Nummern eingegeben sind, können Sie dem Empfänger einen Namen in einer Länge bis zu 7 Buchstaben und Zahlen zuordnen.

```
DATA INPUT
ISDN NUMBERS
ISDN SYNC
AUDIO DATA ENCODER
SHORTNAME
EXIT/STORE
```

```
ENTER SHORT NAME - ENTRY 1
SHORT NAME: DIALOG4
PRESS 'ENTER' TO EDIT
```

Mit Hilfe der UP- und DOWN-Tasten erscheint das Alphabet, über die 10er Tastatur stehen Ihnen Zahlen zur Verfügung, mit der ENTER-Taste verlassen Sie das Menü.

Exit/Store

Jetzt noch EXIT/STORE und die Dateneingabe ist beendet. Die gespeicherten Daten sind nun angelegt und können für den Verbindungsaufbau über den Cursor ausgewählt werden.

X.21-Modus Zur Aktivierung der X.21-Schnittstelle geben Sie im Feld ISDN#1 mit Hilfe der *-Taste ein 'X' ein.

CODEC LOOP Bleibt das Eingabefeld ISDN#1 leer, so startet das MusicTAXI die Betriebsart CODEC LOOP. Dies dient als Test für die codierte Audiosignale (ohne ISDN).

Erläuterungen

Rufannahme mit ISDN SYNC AUTO

Die Funktion AUTO (Automatisches Erkennen des anrufenden Gerätes) wird im SYSTEM SETUP/ACCEPT CONFIGURATION eingetragen. Dabei hat die Funktion ISDN SYNC AUTO Priorität gegenüber allen anderen Einstellungen. Ist AUTO eingestellt und wird jetzt das MusicTAXI von einem beliebigen Fremdgerät (Telos ZEPHYR, CCS CDQPRIMA, GSM-Telefon, analogem Telefon etc.) angerufen, so stellt sich das MusicTAXI auf die Audioparameter inkl. SYNC-Modi des anwählenden Geräts ein. Dieser Vorgang kann bis zu 30 Sekunden dauern.

Anders verhält es sich jedoch, wenn es von einem MusicTAXI angerufen wird. In diesem Fall bleiben die eingestellten Parameter des SYSTEM SETUP/ACCEPT CONFIGURATION erhalten.

Verbindungsaufbau mit ISDN SYNC AUTO

Bei der Anlage eines Verbindungspartners im Telefonbuch können bei der Konfiguration ISDN SYNC und Audioparameter vorgegeben werden. Ist jedoch beim ISDN SYNC AUTO eingetragen, so hat diese Funktion Priorität gegenüber allen anderen Einstellungen, d.h. wird in dieser Konfiguration eine Verbindung zu einem beliebigen Fremdgerät (Telos ZEPHYR, CCS CDQPRIMA, GSM-Telefon, analogem Telefon etc.) aufgebaut, so stellt sich das MusicTAXI auf die Audioparameter inkl. SYNC-Modi des angerufenen Gerätes ein. Dieser Vorgang kann bis zu 30 Sekunden dauern.

Verbindungsaufbau mit CODEC LOOP

In der Betriebsart CODEC LOOP wird das eingehende Audiosignal zunächst kodiert und dann über den Decoder auf den Ausgang gegeben.

X.21-Betrieb

In der Betriebsart X.21 werden die MPEG-Daten über die X.21-Schnittstelle übertragen und empfangen. Der Takt muß extern eingespeist werden, wobei der eingespeiste Takt mit der Einstellung der Bitrate im Konfigurationsmenü identisch sein muß.

Hauptmenü CONNECT

Die jeweilige ISDN Verbindung ist schnell und unkompliziert aufzubauen, denn das eingebaute Telefonbuch erlaubt 96 Einträge, die individuell konfiguriert werden können. Für den Verbindungsaufbau können Sie entscheiden zwischen einer Anwahl über das Telefonbuch, der Kurzwahl-eingabe oder manueller Eingabe mit der 10er Tastatur.

```
MAIN MENU
CONNECT
DATA INPUT
SYSTEM SETUP
```

Verbindungsaufbau mit Telefonbuch

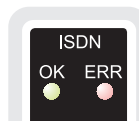
Aus dem Hauptmenü wählen Sie CONNECT und bestätigen mit der ENTER-Taste. Es erscheint das ISDN-Telefonverzeichnis mit 96 Einträgen.

```
DIRECTORY
1 BR3 089663410 48 M X 128 L2 P
2 D4 07141226622 48 J A 256 L3 M
3 SWR3 071145632 44 M X 256 L2 M
4 SWR3 071145632 16 M X 64 G7 H
5 BR3 089663410 32 S A 128 L2 P
6 BR3 089663410 32 M X 64 L3 Z
```

Jedem Eintrag zugeordnet finden Sie den Kurznamen Ihres Verbindungspartners, die ISDN-Nummer, die gewünschten Audio Parameter sowie den Namen des Partner-Codecs. Bestätigen Sie mit ENTER und schon geht's los.

Das MusicTAXI informiert Sie ständig über die aktuellen Vorgänge.

```
CALLING ... 1/6
07141226622
```



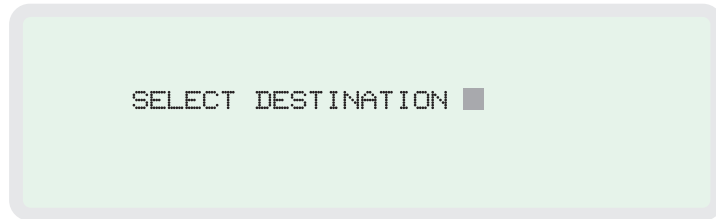
Nach erfolgreicher Synchronisation meldet Ihr MusicTAXI ISDN OK und geht in das Online Menü. Wird der Verbindungswunsch abgewiesen meldet Ihr MusicTAXI ISDN ERR und beschreibt im Menü den Grund des Mißerfolgs.

Verbindungsaufbau

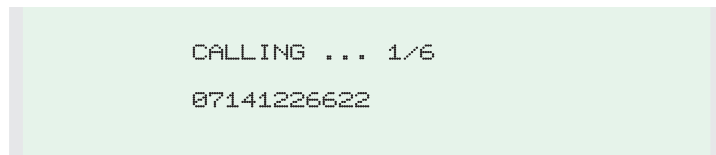
Verbindungsaufbau mit Kurzwahl



Die 96 Einträge können über Kurzwahlziele ausgewählt werden. Dazu drücken Sie die Taste QUICK DIAL.

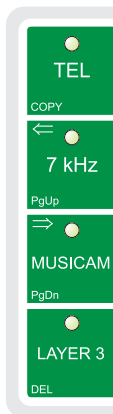


Das Menü fragt Sie dann nach der Eintragsnummer Ihres Partners (von 01 bis 96).

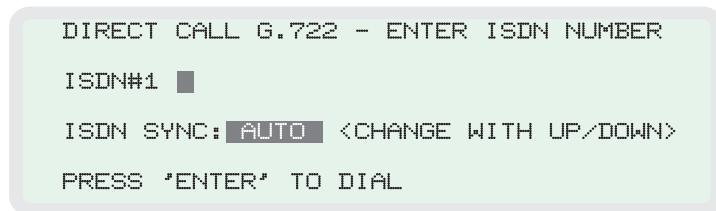


Die Anwahl erfolgt automatisch mit den von Ihnen voreingestellten Parametern.

Verbindungsaufbau mit 10er Tastatur



Als erstes müssen Sie die Übertragungsqualität festlegen. Mit einem Tastendruck wählen Sie zwischen TELEfon (3.1 kHz), 7 kHz (G.722/H.221, G.722/SRT), MUSICAM oder LAYER 3.



Das Eingabemenü fragt Sie dann nach der ISDN-Nummer, die wie gewohnt mit der 10er Tastatur eingegeben wird. Mit ENTER wird der Verbindungsaufbau gestartet.

Hinweis

Die Verbindungsparameter sind für L2 und L3 wie folgt festgelegt: Nur Eingabe der ersten ISDN-Nummer: 64 kBit/s, 48 kHz, Mono, Userdaten 1200 Baud. Bei Eingabe von zwei ISDN-Nummern: 128 kBit/s, 48 kHz, Joint Stereo, Userdaten 1200 Baud. Der verwendete Audio-Eingang wird aus der ACCEPT CONFIGURATION entnommen. Der verwendete ISDN SYNC ist immer AUTO. Bei G.722 kann zwischen AUTO, H.211 und SRT gewählt werden.

Verbindungsaufbau mit X.21

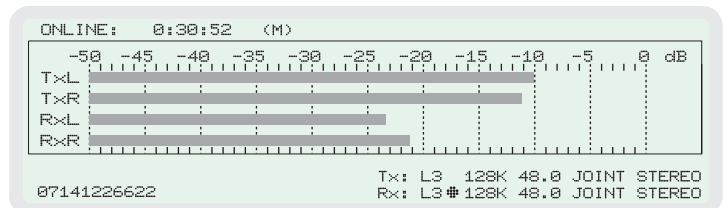
Aus dem Telefonverzeichnis wählen Sie einen Eintrag mit 'X' als erste Ziffer der ISDN Nummer.

Verbindungsaufbau mit CODEC LOOP

Aus dem Telefonverzeichnis wählen Sie einen Eintrag ohne ISDN Nummer. Der Verbindungsaufbau erfolgt über Telefonbuch oder Kurzwahl.

Verbindungsüberwachung

So einfach können Sie die Audioübertragung überwachen: Nach dem Verbindungsaufbau und dem Austausch der Übertragungsparameter erscheint auf dem Display das Online-Übertragungsmenü. Es gibt Auskunft über Sende- und Empfangspegel, Verbindungsdauer sowie eingestellten Headroom und ISDN SYNC. Des weiteren erscheint zusammen mit der Sende- (Tx) und Empfangskonfiguration (Rx) die ISDN-Nummer Ihres Verbindungspartners auf dem Display.



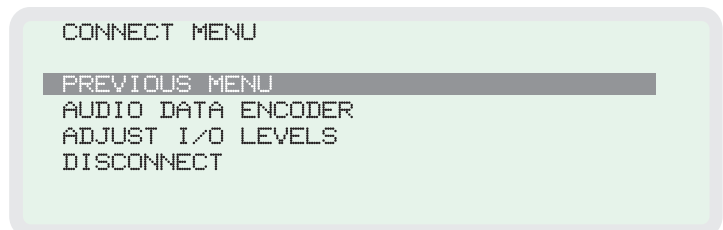
SYNC-Anzeige

Wenn der Decoder des Verbindungspartners korrekte Daten empfängt, so wird dies durch die SYNC-Anzeige im Rx Pfad bestätigt.

Die SYNC-Anzeige ist nur zwischen zwei MusicTAXIs verfügbar. Bei Verbindungen zu Fremdgeräten ist diese Anzeige nicht vorhanden!

Connect Menu

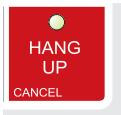
Wird während einer Verbindung die ENTER-Taste betätigt, so erscheint ohne Leitungsunterbrechung das CONNECT MENU und bietet folgende Möglichkeiten:



Verbindungsabbau Statusmeldungen

PREVIOUS MENU	Rückkehr zur vorherigen Anzeige
AUDIO DATA ENCODER	Änderung der Audioparameter und Audio-Eingänge
ADJUST I/O LEVEL	Änderung der INPUT-/OUTPUT-Pegelsteller
DISCONNECT	Verbindungsabbau

Verbindungsabbau



Eine bestehende Verbindung wird durch zweimaliges Drücken der HANG UP-Taste abgebaut. Dies muß innerhalb von 10 Sekunden erfolgen (während die HANG UP-LED blinkt), ansonsten wird der Verbindungsabbau ignoriert. Nach dem Verbindungsabbau erscheint auf dem Display die Meldung:

LOCAL DISCONNECT

Ihr Verbindungspartner sieht die Meldung:
REMOTE DISCONNECT.

Nach dem Verbindungsabbau geht das MusicTAXI in den Standby-Modus und wartet auf weitere Verbindungswünsche bzw. Anrufe. Wird das MusicTAXI angerufen, stellt es sich automatisch auf die Audiokonfiguration des anwählenden Codecs ein. Dabei ist es egal, ob der Anruf von einem Handy kommt, aus einer Telefonzelle oder aus dem Studio: Das MusicTAXI reagiert vollautomatisch und stellt die Audioübertragung sicher.

Statusmeldungen

Im Online Menü können folgende Meldungen ausgegeben werden:

Statusmeldung	Mögliche Ursachen
• NO X.21 CLOCK	Es wurde kein X.21-Takt festgestellt.
• ILLEGAL X.21 CLK	Der gemessene X.21-Takt entspricht keiner ISO-Datenrate.
• NO INPUT SIGNAL	Es ist AES- oder S/PDIF-Eingang eingestellt und es liegt an dem gewählten Eingang kein Signal an.
• DSP TIMEOUT	Bei Zugriff auf die DSPs erfolgt keine Rückmeldung.
• ISDN PIPELINE OVERFLOW	ISDN-Betrieb ist in diesem Fall nicht mehr möglich.
• REMOTE PIPELINE OVERFLOW	Der REMOTE-Port ist in diesem Fall nicht ansprechbar.
• INITIALIZING... (RS232) oder (RS422)	Kein MusicTAXI angeschlossen oder eingeschaltet.

Fehlermeldung	Mögliche Ursachen	Prüfpunkt/Behebung
<ul style="list-style-type: none"> • S BUS NOT RESPONDING 	<p>Das MusicTAXI konnte keine Kommunikation zum ISDN-Anschluss herstellen:</p> <ul style="list-style-type: none"> • ISDN-Kabel nicht eingesteckt. • ISDN-Kabel defekt. • ISDN-Anschluss nicht in Betrieb. • Beide B-Kanäle werden bereits von anderen Geräten an diesem Anschluss verwendet. 	<ul style="list-style-type: none"> • ISDN-Kabel und -Anschluss prüfen und nochmals versuchen.
<ul style="list-style-type: none"> • CHANNEL UNACCEPTABLE • CALL IN AN ESTABLISHED CHANNEL • USER BUSY • NON-SELECTED USER CLEARING • RESPONSE TO STATUS INQUIRY 	<p>Das MusicTAXI konnte keine Verbindung zur eingegebenen Nummer herstellen:</p> <ul style="list-style-type: none"> • Gegengerät hat bereits eine Verbindung („besetzt“). • Die ISDN-Nummer ist falsch. 	<ul style="list-style-type: none"> • Eingegebene ISDN-Nummer überprüfen und/oder später wiederholen.
<ul style="list-style-type: none"> • UNALLOCATED NUMBER • NO ROUTE TO SPECIFIED NETWORK • NO ROUTE TO DESTINATION • NUMBER CHANGED • DESTINATION OUT OF ORDER • INVALID NUMBER FORMAT • FACILITY REJECTED 	<p>Das MusicTAXI konnte keine Verbindung zur eingegebenen ISDN-Nummer herstellen:</p> <ul style="list-style-type: none"> • Die ISDN-Nummer ist falsch oder existiert nicht. 	<ul style="list-style-type: none"> • Eingegebene ISDN-Nummer überprüfen und nochmals versuchen.
<ul style="list-style-type: none"> • NORMAL CALL CLEARING • NO USER RESPONDING • NO ANSWER FROM USER • CALL REJECTED • NORMAL, UNSPECIFIED 	<p>Das MusicTAXI konnte keine Verbindung zur eingegebenen ISDN-Nummer herstellen:</p> <ul style="list-style-type: none"> • Die ISDN-Nummer ist falsch und existiert nicht. • Das angewählte Gegengerät ist nicht eingeschaltet oder angeschlossen. 	<ul style="list-style-type: none"> • ISDN-Nummer überprüfen und nochmals versuchen. • Status des Gegengerätes überprüfen und gegebenenfalls korrigieren.

ISDN-Fehlermeldungen

Fehlermeldung	Mögliche Ursachen	Prüfpunkt/Behebung
<ul style="list-style-type: none"> • NO CHANNEL AVAILABLE • NETWORK OUT OF ORDER • TEMPORARY FAILURE • SWITCHING EQUIPMENT CONGESTION • ACCESS INFORMATION DISCARDED • CHANNEL NOT AVAILABLE • RESOURCES UNAVAILABLE 	<p>Die Ursache liegt am ISDN, d.h. es ist von Seiten des ISDN-Netzes im Moment nicht möglich, die gewünschte Verbindung aufzubauen.</p> <ul style="list-style-type: none"> • Kein B-Kanal mehr frei, da diese z.Z. von anderen Geräten an diesem Anschluss verwendet werden. • Das ISDN-Netz ist überlastet. 	<ul style="list-style-type: none"> • Später nochmals versuchen.
<ul style="list-style-type: none"> • INTER. NETWORKING, UNSPECIFIED 	<p>Diese Fehlermeldung erscheint beim Übergang zw. ISDN-Netzen verschiedener Anbieter, z.B. von einem privaten Anbieter zur Telekom oder bei Auslandsverbindungen.</p>	<ul style="list-style-type: none"> • Später nochmals versuchen.
<ul style="list-style-type: none"> • INTERNAL TIMEOUT 	<p>Hier gab es ein Timeout im Gerät während des Verbindungsaufbaus.</p>	<ul style="list-style-type: none"> • ISDN-Nummern und -Protokoll prüfen.
<ul style="list-style-type: none"> • QUALITY OF SERVICE UNAVAILABLE • REQUESTED FACILITY NOT SUBSCRIBED • BEARER CAPABILITY NOT AUTHORIZED • BEARER CAPABILITY NOT AVAILABLE • SERVICE OR OPTION NOT AVAILABLE • BEARER CAPABILITY NOT IMPLEMENTED • CHANNEL TYPE NOT IMPLEMENTED • REQUESTED FACILITY NOT IMPLEMENTED • ONLY RESTRICTED DIG. INFO AVAILABLE • SERVICE OR OPTION NOT IMPLEMENTED 	<p>Bei diesen Fehlermeldungen wird vom ISDN-Netz eine Funktion nicht unterstützt, die vom MusicTAXI benötigt wird. Weitere Anwahlversuche werden den gleichen Fehler ergeben.</p> <ul style="list-style-type: none"> • Eingestelltes ISDN-Protokoll ist falsch. 	<ul style="list-style-type: none"> • ISDN-Protokoll überprüfen. Ist dieses korrekt eingestellt, dann sollten Sie zur Überprüfung der freigeschalteten Dienste eine Testverbindung im Telefonmodus aufbauen. Kommt jetzt eine Verbindung zustande, dann ist am ISDN-Anschluss des wählenden MusicTAXI der Dienst „Datenübertragung“ nicht freigeschaltet. Der Dienst muß von Ihrem Provider freigeschaltet werden.

Fehlermeldung	Mögliche Ursachen	Prüfpunkt/Behebung
<ul style="list-style-type: none"> • INVALID CALL REFERENCE VALUE • IDENTIFIED CHANNEL DOES NOT EXIST • CALL IDENTITY IN USE • INCOMPATIBLE DESTINATION • DEST. ADDRESS MISSING/ INCOMPLETE • INVALID TRANSIT NETWORK SELECTION • INVALID MESSAGE, UNSPECIFIED • MANDATORY ELEMENT MISSING • MESSAGE TYPE NOT IMPLEMENTED • ILLEGAL MESSAGE • INFORM. ELEMENT NOT IMPLEMENTED • INVALID INFORMATION ELEMENT • MESSAGE INCOMPATIBLE TO CALL STATE • RECOVERY ON TIMER EXPIRY • PROTOCOL ERROR, UNSPECIFIED 	<p>Diese Fehlermeldungen haben in der Regel ihre Ursache in einem falsch eingestellten ISDN-Protokoll.</p>	<ul style="list-style-type: none"> • Eingestelltes ISDN-Protokoll überprüfen und nochmals versuchen.
<p>• " --- "</p> <p>NUR BEI US-PROTOKOLLEN</p>	<p>Das ISDN-Netz hat keinen Fehler gemeldet. Möglicherweise hat das MusicTAXI den entsprechenden B-Kanal selbst abgebaut oder dieser wurde von der Gegenstelle abgebaut.</p>	<ul style="list-style-type: none"> • Eingegebene ISDN-Nummer überprüfen und nochmals versuchen.
<ul style="list-style-type: none"> • SPID REQUEST PENDING 	<p>Die Anfrage der SPID-Nummern zum ISDN wurde bisher nicht beantwortet.</p>	<ul style="list-style-type: none"> • SPID-Nummer und Anschluss überprüfen.
<ul style="list-style-type: none"> • SPID FAILED 	<p>SPID wurde vom ISDN abgewiesen.</p>	<ul style="list-style-type: none"> • SPID-Nummer überprüfen und nochmals versuchen.
<ul style="list-style-type: none"> • ILLEGAL SPID 	<p>Die eingegebene SPID-Nummer ist zu kurz.</p>	
<ul style="list-style-type: none"> • SPID MISSING 	<p>Es wurde ein US-Protokoll eingestellt, aber keine SPID-Nummer eingegeben.</p>	<ul style="list-style-type: none"> • SPID eingeben und nochmals versuchen.

Audio-Kompatibilität

Um eine Verbindung zwischen MusicTAXI, ZEPHYR und PRIMA herzustellen, müssen folgende Konfigurationen eingestellt werden:

LAYER 2 bei 64 kBit/s

MusicTAXI	ZEPHYR	CDQPRIMA
ISDN SYNC: NO SYNC	Compat: ZEPHYR	Encoder: Line FMT: 1LN
ALGORITHM: LAYER 2	Xmt: L2 Mono	Algorithm: MPEG L2
AUDIO MODE: MONO	Rcv: L2	Algo Mode: Mono
DATA RATE: 64 kBit/s	Rate: 64 kBit/s	Bitrate: 64 oder AUTO
DATA CHANNEL: OFF		Decoder: Line FMT: 1LN
		Indep: Yes
		Algorithm: MPEG L2
		Bitrate: 64 oder AUTO

LAYER 2 bei 128 kBit/s

MusicTAXI	ZEPHYR	CDQPRIMA
ISDN SYNC: PRIMA	Compat: ZEPHYR	Encoder: Line FMT: CCS2 LN
ALGORITHM: LAYER 2	Xmt: L2 M/DM/JS	Algorithm: MPEG L2
AUDIO MODE: MONO/ D. MONO/ STEREO/ J. STEREO	Rcv: L2	Algo Mode: M/DM/S/JS
DATA RATE: 128 kBit/s	Rate: 64 kBit/s	Bitrate: 128 oder AUTO
DATA CHANNEL: OFF		Decoder: Line FMT: CCS2 LN
		Indep: Yes
		Algorithm: MPEG L2
		Bitrate: 128 oder AUTO

LAYER 3 bei 64 kBit/s

MusicTAXI	ZEPHYR
ISDN SYNC: NO SYNC (INV)	Compat: ZEPHYR
ALGORITHM: LAYER 3	Xmt: L3 Dual
AUDIO MODE: MONO	Rcv: L3 Mono
DATA RATE: 64 kBit/s	Rate: 64 kBit/s

LAYER 3 bei 128 kBit/s

MusicTAXI	ZEPHYR
ISDN SYNC: ZEPHYR	Compat: ZEPHYR
ALGORITHM: LAYER 3	Xmt: L3 Stereo/ Joint Stereo
AUDIO MODE: DM/S/JS	Rcv: L3 Stereo
DATA RATE: 128 kBit/s	Rate: 64 kBit/s

Audio-Kompatibilität

Zahlencodes im Standby-Modus

G.722 bei 64 kBit/s

MusicTAXI		ZEPHYR	CDQPRIMA
ISDN SYNC:	SRT	Compat: ZEPHYR	Encoder: Line FMT: ILN
ALGORITHM:	G.722	Xmt: G.722	Algorithm: G.722
AUDIO MODE:	MONO	Rcv: G.722	Algo Mode: M1
DATA RATE:	128 kBit/s	Rate: 64 kBit/s	Bitrate: 64 kBit/s
DATA CHANNEL:	OFF		Decoder: Line FMT: ILN
			Algorithm: G.722
			Bitrate: 64 kBit/s

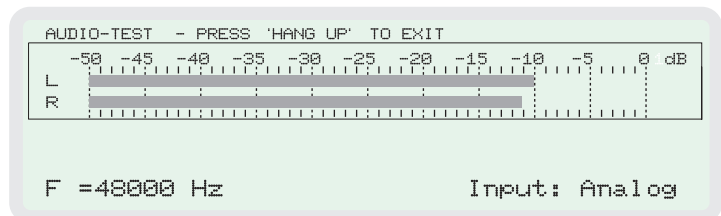
Als Sampling Rate bei LAYER 2 und LAYER 3 darf nur 32 oder 48 kHz eingestellt werden. Die Einstellungen müssen bei beiden Geräte übereinstimmen.

Zahlencodes

Befindet sich das MusicTAXI im Standby-Modus, so sind durch Eingabe von Zahlencodes im Hauptmenü folgende Funktionen erreichbar:

Audio-Test (88888)

Es steht eine Audio-Schleife ohne Codec zur Verfügung. Mit der ENTER-Taste kann der Audio-Eingang auf AES/EBU oder S/PDIF umgeschaltet werden.



Mit den Tasten 1, 2 und 3 ändern Sie die Abtastfrequenz. Mit der HANG UP-Taste verlassen Sie den Menüpunkt AUDIO-TEST.

99999

Abfragen der PAN-PRO Software-Versionen.

77777

Abfragen der Software-Version des am PAN-PRO angeschlossenen MusicTAXIs.

Reset (3+6+9)

3+6+9 gleichzeitig gedrückt: Neustart

Technische Daten MusicTAXI PAN-PRO	Pultförmiges Desktop-Bedienpanel für MusicTAXI Typ SL-PRO oder VP-PRO
Mechanik	260 x 215 x 10/55 mm, Gewicht: ca. 2,5 kg
Klima	-10 °C ... +45 °C, kein Lüfter notwendig
Luftfeuchtigkeit	30 ... 90%
Grafisches Display	240 x 64 Pixel
Tastatur	Numerisches Tastenfeld
Spannungsversorgung	10 ... 30 V AC/DC, 0,70 ... 0,24 A, externe Stromversorgung
Serielle, asynchrone Schnittstellen	Port 1: RS232/RS422 zur Verbindung mit MusicTAXI VP-/SL-PRO Port 2: RS232/RS422 zur Verbindung mit PC (Software Download-Vorgang)
Verbindungsüberwachung	Online Menü mit Anzeige von: Peak Level Tx (senden), Peak Level Rx (empfangen), ISDN-Nummer der Verbindung, Encoder-Konfiguration, Decoder-Konfiguration, Decoder-Synchronisation der Gegenstelle, gewählte Headroom-Einstellung, On-line-Verbindungszeit
Telefonbuch	96 individuelle Einträge können hinterlegt werden: Name, ISDN Nummer, Audio Konfiguration, ISDN SYNC mode (Name des Partner Codec)
	Technische Änderungen behalten wir uns vor.
Lieferumfang	MusicTAXI PAN-PRO Mainy Netzteil mit Euro-Stecker Serielles Kabel (KB017), Länge: 5 m Handbuch für MusicTAXI PAN-PRO
MusicTAXI Test-Nummer	Wählen Sie die bei DIALOG4 für Sie eingerichtete Test-Nummer: +49 7141 22 66 22.
Wartung und Hotline	Das MusicTAXI PAN-PRO hat keine wartungspflichtigen Service-Teile. Bei eventuellen technischen Problemen erhalten Sie Auskunft über unsere Hotline-Nummer:
	DIALOG4 Hotline: 01 80 - 525 74 28 MEZ: 9.00 bis 18.00 Uhr